

إعداد

د. عبد الله مصطفى مهرجي
أ.د أحمد محمد العسال
د. عادل سليمان الكومي
د. محمد مصطفى الهداوي

كلية الهندسة
جامعة الملك عبد العزيز
المملكة العربية السعودية
جمادى الأولى ١٤٢٦ هـ - مايو ٢٠٠٥ م

المحتويات

رقم الصفحة

١

٢

٢

٣

قواعد عامة

مكونات الرسالة

البند الأول: الغلافان الخارجيان وكعب الرسالة الجانبي

البند الثاني: الجزء التقديمي

١ - ٢ صفحتي البسمة

٢ - ٢ صفحتي العنوان الداخلي

٣ - ٢ صفحتي شهادة المشرف / المشرفين

٤ - ٢ صفحة الإعتاماد

٥ - ٢ صفحة الأهداء

٦ - ٢ صفحة الشكر

٧ - ٢ المستخلص

البند الثالث: قوائم المحتويات والأشكال والجداول

١ - ٣ صفحة / صفحات المحتويات

٢ - ٣ صفحة / صفحات قائمة الجداول

٣ - ٣ صفحة / صفحات قائمة الأشكال

٤ - ٣ صفحة / صفحات قائمة الرموز

البند الرابع: متن الرسالة

١ - ٤ عنوان الصفحة وعنوان الفصل

٢ - ٤ العناوين الفرعية

٣ - ٤ ترقيم الأشكال

٤ - ٤ ترقيم الجداول

٥ - ٤ المراجع

٦ - ٤ الهوامش

٧ - ٤ ترقيم المعادلات

البند الخامس: قائمة المراجع والملاحق والسيرة الذاتية

١ - ٥ قائمة المراجع

٢ - ٥ الملاحق

٣ - ٥ السيرة الذاتية

البند السادس: ملخص ومستخلص الرسالة باللغة الأخرى

١ - ٦ ملخص ومستخلص الرسالة

٢ - ٦ ترقيم الصفحات

| | |
|------------|--|
| نموذج (١) | نمط إعداد الغلافين الخارجيين |
| نموذج (٢) | نمط صفحة البسمة |
| نموذج (٣) | صفحة العنوان الداخلي باللغة العربية |
| نموذج (٤) | صفحة العنوان الداخلي باللغة الإنجليزية |
| نموذج (٥) | شهادة المشرفين باللغة العربية |
| نموذج (٦) | شهادة المشرفين باللغة الإنجليزية |
| نموذج (٧) | صفحة الاعتماد باللغة العربية |
| نموذج (٨) | صفحة الاعتماد باللغة الإنجليزية |
| نموذج (٩) | صفحة الإهداء باللغة العربية |
| نموذج (١٠) | صفحة الإهداء باللغة الإنجليزية |
| نموذج (١١) | صفحة قائمة المحتويات |
| نموذج (١٢) | صفحة قائمة الجداول |
| نموذج (١٣) | صفحة قائمة الأشكال |
| نموذج (١٤) | قائمة الرموز |
| نموذج (١٥) | الفصول والعناوين الفرعية |
| نموذج (١٦) | ترقيم الأشكال |
| نموذج (١٧) | كتابة وترقيم الجداول |
| نموذج (١٨) | نمط الهوامش |
| نموذج (١٩) | طريقة كتابة المعادلات وترقيمها |
| نموذج (٢٠) | كتابة المراجع |

إهداء :

إلى جميع طلاب الدراسات العليا بكلية الهندسة نهدى لهم هذا الدليل ليكون كأداة تساعدهم على إخراج رسائلهم على الوجه اللائق بكلية الهندسة وعوناً لهم في مرحلة الدراسات العليا بالكلية من بداية الإلتحاق بالبرنامج إلى مرحلة التخرج. وإلى جميع من سبق بالمشاركة في إعداد الإصدار النسخة الأولى من هذا الدليل.

دليل إعداد وكتابة الرسائل العلمية بكلية الهندسة - جامعة الملك عبدالعزيز

قواعد عامة

١. تكتب الرسالة باللغة العربية وتضم ملخصاً باللغة الإنجليزية في حدود ٢٠٠٠ كلمة إضافة إلى ترجمة باللغة الإنجليزية لمستخلصها وملخصها ويجوز كتابة الرسالة باللغة الإنجليزية عندما تقتضي ذلك طبيعة البحث بناء على اقتراح المشرف وموافقة مجلس القسم وفي هذه الحالة تضم لمستخلصها وملخصها لها.
٢. يجب أن يستخدم نظام "وحدات القياسي الدولي-SI" وفي حالة الاضطرار إلى استخدام وحدات أخرى، يجب ذكر القيم المكافئة لها من وحدات النظام الدولي (بين قوسين).
٣. إضافة إلى نسخ الممتحنين يقدم الطالب نسخة مماثلة من الرسالة في صورتها النهائية بالإضافة إلى ٨ أقراص مدمجة عليها الرسالة بعد المناقشة لتوزع على الجهات المعنية بالإضافة إلى قرص مدمج عليه صفحات العناوين والإشراف والممتحنين والملخصات والمستخلصات باللغتين العربية والإنجليزية فقط.
٤. تجلد نسخ الرسالة المذكورة بعالية الخاصة بالمكتبات في صورتها النهائية بتجليد مقوى (HARD BOUND) أزرق غامق بالنسبة لرسائل الماجستير وأسود بالنسبة لرسائل الدكتوراه ويمكن أن يكون الغلاف عادياً لباقي النسخ.
٥. تطبع الرسالة على ورق أبيض مقاس "A4" وتكون الطباعة على طابعة ليزر وباستخدام أحد برامج تنسيق الكلمات الشائعة وتكون الطباعة على وجه واحد من الورق وبلون أسود وبحروف من نوع "Arabic Transparent" للمدخلات باللغة العربية ومن نوع "Times New Roman" للمدخلات باللغة الإنجليزية وبالمقاسات المحددة لاحقاً.
٦. يجب أن تكون الرسومات والأشكال متماثلة في جميع النسخ وأن تكون الصور في النسخ المخصصة للمكتبات قابلة للاستنساخ.
٧. الهوامش لا تقل عن ٣,٥ سم من الجانب الأيمن و ٢,٥ سم من باقي الجهات للرسائل المكتوبة باللغة العربية أما بالنسبة للرسائل المكتوبة باللغة الإنجليزية فإن الهوامش لا تقل عن ٣,٥ سم من الجانب الأيسر و ٢,٥ سم من باقي الجهات مع مراعاة الهوامش في الصفحات ذات الطبيعة الخاصة والمشار إليها صراحة في مواقعها - أنظر نموذج رقم (١٨) نمط الهوامش.
٨. يترك فراغين بين السطور ويستثنى من ذلك الحواشي، والعبارات المقتبسة من مصادر أخرى، وقائمة المراجع، والوصف أسفل الرسومات وأعلى الجداول إذا تعددت سطورها، ومستخرجات الحاسبات وصفحات الجزء التقديمي.
٩. تكتب الحروف باللغة العربية بحجم ١٤ "Arabic Transparent" و(١٢ للغة الإنجليزية) في كل الأماكن ما لم ينص على خلاف ذلك.

مكونات الرسالة

تتكون الرسالة من المكونات التالية:

١. غلافان خارجيان أيًا كانت لغة الرسالة، الغلاف الأيمن باللغة العربية والأيسر باللغة الإنجليزية.
٢. صفحات الجزء التقديمي.
٣. قوائم المحتويات والأشكال والجداول.

٤. متن الرسالة.
٥. قائمة المراجع والملاحق والسيرة الذاتية.
٦. ملخص ومستخلص الرسالة باللغة الأخرى.

البند الأول : الغلافان الخارجيان وكعب الرسالة الجانبي

١-١ باللغة العربية:

يكتب على وجه الغلاف الخارجي الأيمن عنوان الرسالة بحروف مقاسها ٢٤ محبر على بعد ٦ سم من أعلى صفحة الغلاف مع ترك ما لا يقل عن ٤ سم من الجانب الأيسر و٥ سم من الجانب الأيمن (يوضح نموذج (١) نمط إعداد الغلافين الخارجيين وكعب الرسالة الجانبي).

ويكتب اسم معد الرسالة بمقاس ٢٠ محبر - على بعد ١٦ سم من أعلى الصفحة، وتكتب عبارة " كلية الهندسة - جامعة الملك عبدالعزيز - جدة " على سطرين بواسطة بحروف مقاس ٢٠ محبر على بعد ٢٤ سم من أعلى الصفحة.

٢-١ باللغة الإنجليزية:

وتكتب على وجه الغلاف الأيسر نفس البيانات السابقة الواردة في (١-١) باللغة الإنجليزية وبنفس الأبعاد على أن تكون مقاسات الحروف ١٨ محبر للعنوان و ١٤ محبر لباقي المدخلات.

وتكتب على كعب الرسالة الجانبي وباللغة المحررة بها الرسالة، الدرجة العلمية (ماجستير أو دكتوراه - M.Sc. or Ph.D) والسنة الهجرية والميلادية التي قدمت فيها الرسالة وذلك بأعلى الكعب، ويكتب عنوان الرسالة في وسط الكعب واسم مؤلف الرسالة في أسفل الكعب وتكون الطباعة على الغلافين وعلى الكعب باللون الذهبي، و يكون إتجاه الكتابة من أسفل إلى أعلى إذا كانت لغة الرسالة الانجليزية و من أعلى إلى أسفل إذا كانت لغة الرسالة العربية.

- يوضع صفحة مماثلة للغلاف الخارجي بعد كل غلاف باللغتين العربية والإنجليزية.

البند الثاني : الجزء التقديمي

يتكون الجزء التقديمي مما يلي:

١-٢ صفحتي البسمة :

توضع صفحة للبسمة بعد كل من الغلاف الأيمن والغلاف الأيسر، ويجب التقيد بها وفق الرسم العثماني، ويمكن كتابة أية قرآنية أو حديث شريف في صفحتي البسمة، ويوضح النموذج (٢) نمط صفحة البسمة.

٢-٢ صفحتي العنوان الداخلي :

توضع صفحة العنوان باللغة العربية بعد صفحة البسمة من الجانب الأيمن للرسالة و صفحة العنوان باللغة الإنجليزية بعد صفحة البسمة من الجانب الأيسر للرسالة:

أ - اللغة العربية :

يبين النموذج رقم (٣) نمط صفحة العنوان الداخلي باللغة العربية.

ويكتب على صفحة العنوان باللغة العربية البيانات التالية:

- عنوان الرسالة بحروف مقاسها ٢٤ محبر على بعد ٥ سم من أعلى الصفحة.
- أسم معد الرسالة بحروف مقاسها ٢٠ محبر على بعد ١٢ سم من أعلى الصفحة.

- تكتب العبارة التالية بحروف مقاسها ١٦ محبر ابتداءً من ١٨ سم من أعلى الصفحة وعلى سطرين يفصل بينهما فراغ واحد:
رسالة مقدمة لاستكمال متطلبات درجة الماجستير /الدكتوراه في العلوم (التخصص العام / التخصص الدقيق)
- بيانات الكلية والتاريخ بحروف مقاسها ١٦ محبر ابتداءً من ٢٢ سم من أعلى الصفحة وتكون السطور بدون فراغات وذلك على النحو التالي:

كلية الهندسة
جامعة الملك عبدالعزيز
جدة - المملكة العربية السعودية
الشهر والسنة الهجرية – الشهر والسنة الميلادية

ب – اللغة الإنجليزية:

- بين النموذج (٤) نمط صفحة العنوان الداخلي باللغة الإنجليزية.
- ويكتب على صفحة العنوان باللغة الإنجليزية الكلمات التالية:
- عنوان الرسالة بحروف مقاس ٢٠ محبر وكبيرة على بعد ٥ سم من أعلى الصفحة.
- اسم معد الرسالة بحروف مقاسها ١٤ محبر على بعد ١٢ سم من أعلى الصفحة.
- تكتب العبارة التالية بحروف مقاسها ١٢ محبر ابتداءً من ١٨ سم من أعلى الصفحة وعلى سطرين يفصل بينهما فراغ واحد

A thesis submitted in partial fulfillment of the requirements for the degree of Master of Science/Doctor of Philosophy inEngineering

- بيانات الكلية و التاريخ بحروف مقاسها ١٢ محبر ابتداءً من ٢٢ سم من أعلى الصفحة ويكون بين السطور فراغ على النحو التالي :

FACULTY OF ENGINEERING
KING ABDULAZIZ UNIVERSITY
Month, year (H) – Month, year (G)

٢-٣ صفحة شهادة المشرف /المشرفين:

- ويبين النموذج (٥) باللغة العربية و (٦) باللغة الإنجليزية نمط صفحة شهادة المشرف/المشرفين.
- تحرر مثلها مثل باقي الصفحات التقديمية باللغة المحررة بها الرسالة وتتضمن عنوان الرسالة على بعد ٥ سم من أعلى الصفحة واسم معد الرسالة على بعد ١٠ سم من أعلى الصفحة وذلك بنمط مماثل لما هو وارد في صفحة العنوان الداخلي كما تتضمن الشهادة التالية ابتداءً من مسافة ٥ سم من أعلى الصفحة:

لقد قمت/ قمنا بمراجعة هذه الرسالة وأشهد/ نشهد أن مستواها مناسب من حيث النوعية والمحتوى لاعتبارها رسالة ماجستير/دكتوراه

المشرف / المشرفون
الأسماء والتوقيعات
ويكتب هذا الجزء بحروف مقاسها ١٤ محبر

وبالنسبة للرسائل المحررة باللغة الإنجليزية يكون نص هذه الشهادة كما يلي:

I / We certify that i / we have read this thesis and that in my/our opinion is fully adequate in scope and quality as a thesis for the degree of Master of Science / Doctor of Philosophy

ثم تكتب عبارة "Thesis Supervisor(s)" وتتبع بتوقيعاتهم.
ويكتب هذا الجزء بحروف مقاسها ١٢ محبر.

٢-٤ صفحة الاعتماد:

يبين النموذج رقم (٧) باللغة العربية ورقم (٨) باللغة الإنجليزية نمط صفحة الاعتماد وتتضمن عنوان الرسالة واسم معدها والابعاد الواردة في صفحة شهادة المشرف / المشرفين.
ويكون نص الاعتماد بالعبارة التالية على بعد ١٥ سم من أعلى الصفحة.

**تمت الموافقة على قبول هذه الرسالة استكمالاً لمتطلبات درجة
الماجستير / الدكتوراه**

المتحنون
الأسماء والتوقيعات
وبحروف مقاسها ١٤ محبر.

وبالنسبة للرسائل المحررة باللغة الإنجليزية يكون نص هذا الاعتماد مكتوباً أيضاً على بعد ١٥ سم من أعلى الصفحة.

This thesis has been approved and accepted in partial fulfillment of the requirements for the degree of Master of Science / Doctor of Philosophy

المتحنون
الأسماء والتوقيعات
وبحروف مقاسها ١٢ محبر.

٢-٥ صفحة الإهداء (اختيارية)
ويوضح النموذجين رقم (٩) باللغة العربية ورقم (١٠) باللغة الإنجليزية نمط صفحة الإهداء ويمكن لمعد الرسالة أن يسجل إهداءه للرسالة إلى من يريد بعبارة بسيطة مثل :

هذه الرسالة مهداه إلى.....

ويكون الإهداء باللغة الانجليزية إن كانت الرسالة محررة باللغة الإنجليزية.

This work is dedicated to

٢-٦ صفحة الشكر

- تعنون على بعد ٥ سم من أعلى الصفحة وفي منتصف السطر كالتالي:
كلمة شكر بحروف مقاسها ٢٠ محبر إذا كانت الرسالة محررة باللغة العربية أو "ACKNOWLEDGEMENT" بحروف مقاسها ١٤ محبر إذا كانت الرسالة محررة باللغة الإنجليزية.
- يحرر المؤلف تحت هذا العنوان (بعد أربع أسطر) كلمة موجزة يعبر فيها عن شكره لمن ساعده في إعداد الرسالة.
- يترك فراغ واحد بين السطور وهامش ايمن مقداره ٣,٥ سم، هامش أيسر مقداره ٢,٥ سم في حالة الكتابة باللغة العربية، ٢,٥ سم، ٣,٥ سم على التوالي في حالة الكتابة باللغة الإنجليزية.

٢-٧ المستخلص

- يلفت نظر معد الرسالة إلى ضرورة الاهتمام بصياغة المستخلص بحيث يعطي القارئ فكرة واضحة وبطريقة موجزة محكمة عن محتوى الرسالة ويجب على وجه الخصوص أن يوضح المستخلص أهداف البحث والطرق التجريبية والتحليلية والحسابية المستخدمة فيه كما يجب أن يستعرض بإيجاز النتائج والاستنتاجات الأساسية والخلاصات والتوصيات التي توصل إليها البحث.
- توضع صفحة المستخلص بعد صفحة الإهداء قبل صفحة المحتويات ويجب أن تتضمن صفحة المستخلص عنوان الرسالة على بعد ٢,٥ سم من أعلى الصفحة يعقبها بعد ترك فراغين "سطين" اسم معد الرسالة ويكون مقاس الحروف كما هو محدد في صفحة العنوان الداخلي ثم تكتب كلمة المستخلص في وسط السطر بحروف ١٦ محبر أو كلمة "ABSTRACT" بحروف ١٤ محبر في حالة كتابة الرسالة باللغة الإنجليزية.
- يترك ٤ فراغات "٤ أسطر" يكتب بعدها محتوى المستخلص بحروف ١٤ عادي (لغة عربية) أو ١٢ عادي (لغة إنجليزية) ويراعي أن تكون الهوامش كما هو محدد في القواعد العامة فقرة ٧ وتكون الكتابة منسقة "Justified" من ناحية الهامش الأيمن والأيسر ويترك فراغ واحد بين السطور في ذات الفقرة "Paragraph" وسطين بين الفقرات المتتالية ويراعي عدم ترك مسافة أفقية عند بداية الهامش "Indentation".

البند الثالث: قوائم المحتويات والأشكال والجداول

١- صفحة / صفحات المحتويات:

- يبين النموذج رقم (١١) نمط صفحة / صفحات المحتويات وتعنون على بعد ٥ سم من أعلى الصفحة وفي منتصف السطر بالآتي:
- المحتويات أو "Table of Contents" إذا كانت الرسالة محررة باللغة الإنجليزية ويكون مقاس حروف العنوان ٢٠ محبر للغة العربية و ١٤ محبر للغة الإنجليزية.
- ويدرج تحت العنوان بعد ترك ٤ فراغات قائمة بجميع محتويات الرسالة بدءاً من صفحة الشكر.
- وتكتب مدخلات القائمة ابتداءً من الهامش الأيمن للصفحة (يسارها إذا كانت الرسالة محررة باللغة الإنجليزية) وتتبع المدخلات الرئيسية بفروعها على أن يبدأ تحرير كل مدخل فرعي من سطر

جديد بعد ترك ٣ مسافات من الهامش، وتكون الفراغات بين السطور لمدخلات أجزاء الفصل الواحد فراغا واحداً ويترك فراغ عند ذلك ويخرج أمام كل مدخل رقم صفحته في أقصى اليسار (اليمين بالنسبة للرسائل المحررة باللغة الإنجليزية) وداخل الهامش المحدد ويكون مقاس الحروف ١٤ للغة العربية، ١٢ عادى "Normal" للغة الإنجليزية.

٣-٢ صفحة / صفحات قائمة الجداول:

يبين النموذج رقم (١٢) نمط صفحة / صفحات قائمة الجداول وتعنون على بعد ٥ سم من أعلى الصفحة وفي منتصف السطر كما يلي:

قائمة الجداول أو "List of Tables" إذا كانت الرسالة محررة (باللغة الإنجليزية) ويكون مقاس حروف العنوان ٢٠ محبر (لغة عربية)، ١٤ محبر (لغة إنجليزية).

على بعد ٤ أسطر تحت العنوان يدرج ملاصقاً للهامش الأيمن (الأيسر للرسائل المحررة باللغة الإنجليزية) رقم وعنوان كل جدول تماماً كما هو مكتوب أعلى الجدول داخل الرسالة ويشار إلى الصفحة الوارد بها الجدول في أقصى اليسار (اليمين بالنسبة للكتابة باللغة الإنجليزية) وداخل الهامش المحدد في القواعد العامة فقرة ٧ وتكون الكتابة بحروف مقاسها ١٤ ابيض (لغة عربية) أو ١٢ عادى (لغة إنجليزية).

٣-٣ صفحة / صفحات قائمة الأشكال:

يبين النموذج رقم (١٣) نمط صفحة / صفحات قائمة الأشكال وتعنون على بعد ٥ سم من أعلى الصفحة وفي منتصف السطر كما يلي:

قائمة الأشكال أو "List of Figures" إذا كانت الرسالة محررة باللغة الإنجليزية، ويكون مقاس حروف العنوان ٢٠ محبر (لغة عربية)، ١٤ محبر (لغة إنجليزية).

وعلى بعد ٤ أسطر تحت العنوان يدرج رقم وعنوان كل شكل تماماً كما هو مكتوب أسفل الشكل داخل الرسالة بدءاً من يمين السطر (يساره عند الكتابة باللغة الإنجليزية) ويشار إلى الصفحة الوارد بها الرسم أو الصورة في أقصى اليسار (اليمين بالنسبة للكتابة باللغة الإنجليزية) وتكون مقاسات الحروف ١٤ ابيض (لغة عربية) أو ١٢ عادى (لغة إنجليزية).

٣-٤ صفحة / صفحات قائمة الرموز المستعملة :

يبين النموذج رقم (١٤) نمط صفحة / صفحات قائمة الرموز وتعنون على بعد ٥ سم من أعلى الصفحة وفي منتصف السطر كما يلي:

قائمة الرموز أو "List of Symbols" إذا كانت الرسالة محررة باللغة الإنجليزية، ويكون مقاس حروف العنوان ٢٠ محبر (لغة عربية)، ١٤ محبر (لغة إنجليزية).

ويدرج تحته الرموز المستخدمة في الرسالة وتبين مبسط لكل منها وتكون مقاسات الحروف مناظرة لصفحات القوائم السابقة (المحتويات / الجداول / الأشكال) .

البند الرابع : متن الرسالة

١- عنوان الصفحة وعنوان الفصل:

ويبين النموذج رقم (١٥) نمط كتابة صفحات الفصول والعناوين الفرعية، ويبدأ كل فصل من صفحة جديدة وتعنون الصفحة الأولى لكل فصل وعلى بعد ٥ سم من أعلى الصفحة وفي منتصف السطر يكتب (الفصل الأول أو الفصل الثاني... في حالة الكتابة باللغة العربية أو يكتب Chapter I or Chapter II في حالة الكتابة باللغة الإنجليزية. ثم يدرج أسفل ذلك بفراغين عنوان الفصل متوسطاً السطر بحروف مقاسها ٢٠ محبر (لغة عربية) ١٤ محبر كبير (لغة إنجليزية). وتكون هوامش باقي صفحات الفصل حسب ما هو موضح في القواعد العامة فقرة رقم (٧ - ٨).

ويراعى أن تكون الكتابة معمودة من ناحيتي الهامشين الأيمن والأيسر.

٤-٢ العناوين الفرعية:

داخل الفصل الواحد تكتب ابتداءً من يمين السطر (يساره في حالة الكتابة باللغة الإنجليزية) بالأنماط التالية لمستوى التفريع:

المستوى الأول:

ويرقم كما يلي رقم الفصل - رقم المستوى الأول مثلما هو مبين في هذه الفقرة ويكون مقياس حرف عنوان المستوى الأول بحروف مقاسها ١٦ محبر (لغة عربية) أو ١٢ محبر (لغة إنجليزية) - أما متن هذا المستوى فيبدأ في سطر جديد بعد العنوان وبعد ترك فراغين (سطين) بحروف مقاسها ١٤ عادي (لغة عربية) أو ١٢ عادي (لغة إنجليزية).

المستوى الثاني:

ويرقم كما يلي رقم الفصل - رقم التفريع الرئيسي - رقم التفريع الثاني مثلما هو مبين في نموذج رقم (١٥) ويكون مقياس حروف عنوان المستوى الثاني بحروف مقاسها ١٤ محبر (لغة عربية) أو ١٢ محبر (لغة إنجليزية) وتبدأ كتابة متن هذا المستوى في سطر جديد وتكون حروف كتابة المتن مثلما هو موضع في متن المستوى الأول.

المستوى الثالث:

وما يليه من التفريعات التالية ترقم وتكتب مثلما هو موضع في نفس النموذج العنوان وكتابة المتن بنفس مقاسات الحروف ١٤ عادي (للغة العربية)، ١٢ عادي (للغة الإنجليزية).

٤-٣ ترقيم الأشكال:

يبين النموذج رقم (١٦) نمط ترقيم الأشكال الواردة في المتن بأرقام متتابعة وتكون من عددين تفصلهما شرطة (نقطة باللغة الإنجليزية)، العدد الأول يدل على الفصل والثاني يدل على ترتيب الشكل في الفصل ويكتب الترقيم أسفل الشكل وعلى بعد فراغين منه ويتبع الرقم بوصف للشكل وإذا تعددت سطور الوصف تكون المسافة بين السطور فراغ واحد وتوضع الأشكال في أقرب مكان ممكن بعد ذكرها في متن الرسالة.

٤-٤ ترقيم الجداول:

يبين النموذج رقم (١٧) نمط كتابة وترقيم الجداول بأرقام متتابعة تتكون من عددين تفصلهما شرطة (نقطة باللغة الإنجليزية)، العدد الأول يدل على الفصل والثاني يدل على ترتيب الجدول في الفصل ويكتب الرقم أعلى الجدول ويتبع الرقم بوصف الجدول وإذا تعددت سطور الوصف تكون المسافة بين السطور فراغ واحد ويترك بين آخر سطر في الوصف والجدول فراغان. وتوضع الجداول في أقرب مكان ممكن بعد ذكرها في متن الرسالة.

٤-٥ المراجع:

ويشار إليها داخل المتن بأرقام متتابعة ويكتب رقم المرجع بين [قوسين مربعين] ويكون تتابع أرقام المراجع حسب ورودها في متن الرسالة ويرقم المرجع رقم واحد ولو تكررت الإشارة إليه.

٤-٦ الهوامش:

يبين النموذج رقم (١٨) نمط الهوامش بحروف مفردة تكتب على ارتفاع نصف فراغ أعلا السطر وتكتب الحاشية أسفل الصفحة وداخل الإطار المحدد للهوامش المبين في القواعد العامة فقرة رقم ٧ وبحروف مقاسات ١٤ عادي (للغة العربية)، ١٢ عادي (للغة الإنجليزية).

٤-٧ ترقيم المعادلات:

يبين النموذج رقم (١٩) طريقة كتابة المعادلات وترقيمها وترقم المعادلات أقصى اليسار - داخل الإطار المحددة في القواعد العامة فقرة رقم ٧ - (أقصى اليمين بالنسبة للغة الإنجليزية) و يكون الترقيم برقمين بينهما شرطة في اللغة الإنجليزية الأول يدل على الفصل والثاني على رقم المعادلة داخل الفصل.

البند الخامس : قائمة المراجع والملاحق والسيرة الذاتية

٥-١ قائمة المراجع:

مثل ما هو موضح في النموذج رقم (٢٠) يكتب العنوان "المراجع" بمقاس ٢٠ محبر في حالة الكتابة باللغة العربية و (References) بمقاس ١٤ محبر حروف كبيرة في حالة الكتابة باللغة الإنجليزية على بعد ٥ سم من أعلى الصفحة وفي منتصف السطر. ويذكر بعده المراجع مرقمة حسب ورودها في المتن ويترك فراغ واحد بين أسطر المرجع الواحد وفراغين بين كل مرجع وآخر، ويجوز إضافة قائمة بيلوجرافية مختارة تتضمن مراجع مناسبة غير التي ذكرت تحت قائمة المراجع وتدرج مداخل المراجع.

٥-٢ الملاحق:

في حالة احتواء الرسالة على ملاحق فإنها تأتي بعد قائمة المراجع وترقم الملاحق على التوالي: الملحق الأول - الملحق الثاني وهكذا (Appendix A. Appendix B) ويكتب كل ملحق ابتداءً من صفحة جديدة، مبتدأ برقم الملحق على بعد ٥ سم من أعلى الصفحة وفي منتصف السطر وبعد فراغين وفي منتصف السطر يكتب عنوان الملحق بحروف مقاساتها ٢٠ محبر (لغة عربية)، ١٤ محبر حروف كبيرة (لغة إنجليزية) أما متن الملحق فيكتب بحروف مقاسات ١٤ عادي (للغة العربية)، ١٢ عادي (للغة الإنجليزية).

٥-٣ السيرة الذاتية (اختياري):

العنوان السيرة الذاتية (VITA) يكتب على بعد ٥ سم من أعلى الصفحة وفي منتصف السطر، ويذكر تحت العنوان اسم معد الرسالة ونبذة مختصرة عن تعليمه وإنجازاته المهنية، وتكون مقاسات العنوان والمتن مثل مقاسات الملاحق.

البند السادس: ملخص ومستخلص الرسالة باللغة الأخرى

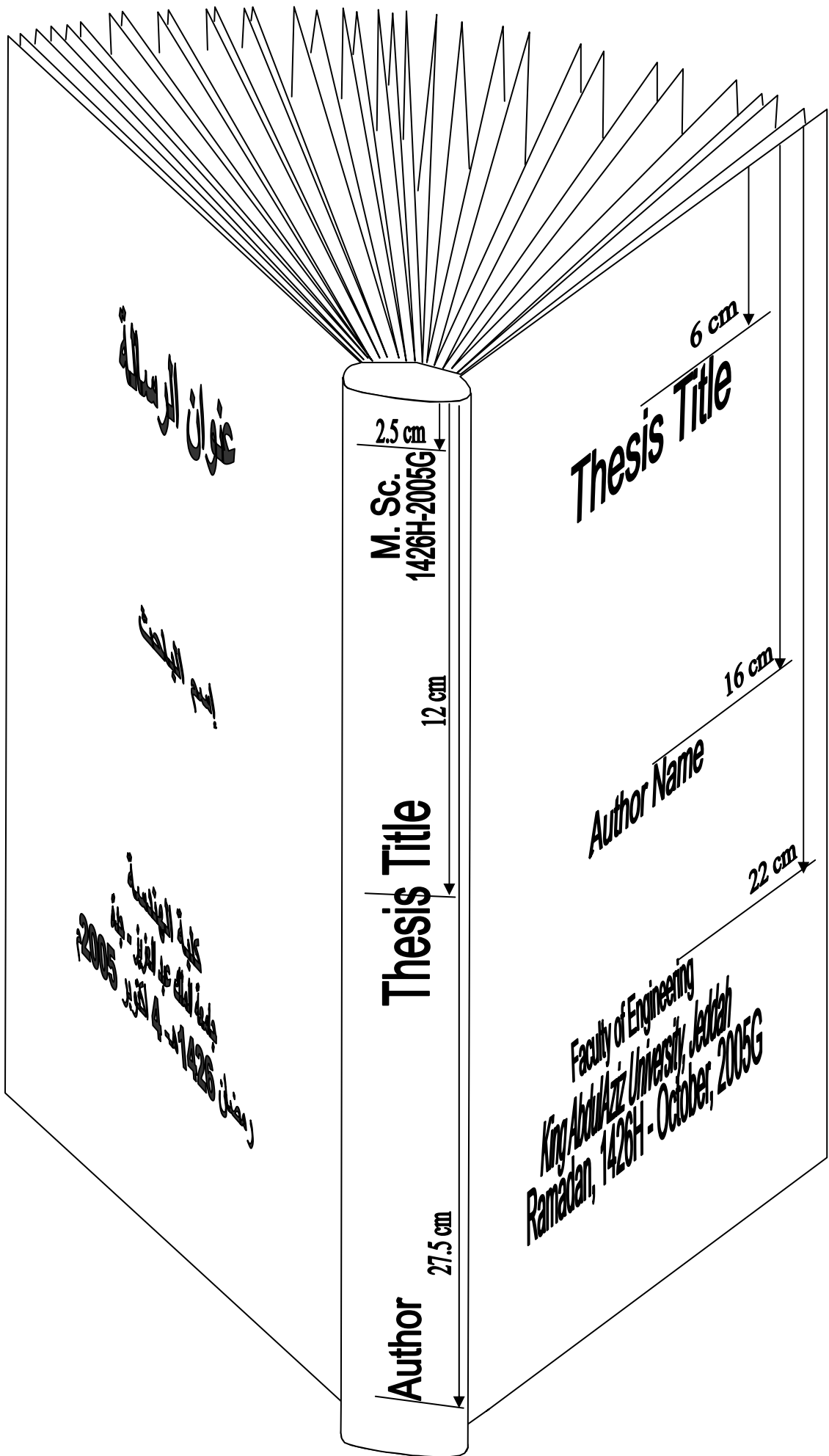
٦-١ ملخص (Summary) ومستخلص (Abstract) الرسالة باللغة الأخرى:

يكتب ملخص وافي باللغة الإنجليزية للرسائل المحررة باللغة العربية والعكس بالعكس ويجب أن يكون الملخص وافياً وأكثر استفاضة من المستخلص ويجب أن يكون مقروءاً بذاته ويعكس أهمية المجال العام للبحث والنقاط المحددة التي عالجه البحث والنتائج والتوصيات التي تم التوصل إليها وآلا تقل كلمات الملخص عن ٢٠٠٠ ويكون نمط الملخص مثل نمط المستخلص.

٦-٢ ترقيم الصفحات:

- ترقيم الصفحات: ترقم جميع الصفحات بعد صفحة البسمة وتكتب الأرقام على جميع الصفحات باستثناء صفحة العنوان وصفحتي اعتماد الرسالة و صفحة الإهداء حيث يخص كل منها برقم دون كتابته ويكون ترقيم الجزء التقديمي من الرسالة بالحروف العربية مرتبة أبجدياً (أو بالأرقام الرومانية الصغيرة إذا كتبت الرسالة باللغة الإنجليزية وترقم صفحات متن الرسالة وباقي ملحقاتها بالأرقام ١، ٢، ٣ (لغة هندية) 1. 2. 3 لغة عربية.

– مواضع الترقيم: ويكتب الترقيم في منتصف أسفل الصفحة في الجزء التقديمي وفي منتصف أعلى الصفحة في متن الرسالة ويستثنى من ذلك الصفحة الأولى من كل فصل حيث ترقم في منتصف أسفل الصفحة.



بِسْمِ اللَّهِ الرَّحْمَنِ الرَّحِيمِ

() /

()

٥ سم

(Arabic Transparent 24-Bold)

١٢

(Arabic Transparent 20-Bold)

)

/

(

/

(Arabic Transparent 16-Bold)

٢٢ سم

٢٦ سم

(Arabic Transparent 16-Bold)

()

5 cm

TITLE

(20 Times New Roman Bold)

12 cm

**By
Author**

(14 Times New Roman Bold)

18 cm

**A thesis submitted in partial fulfillment of the requirements
For the degree of Master of Science/Doctor of Philosophy in
.....Engineering**

(12 Times New Roman Bold)

22 cm

**FACULTY OF ENGINEERING
KING ABDULAZIZ UNVERSTY
JADDAH – SAUDI ARABIA**

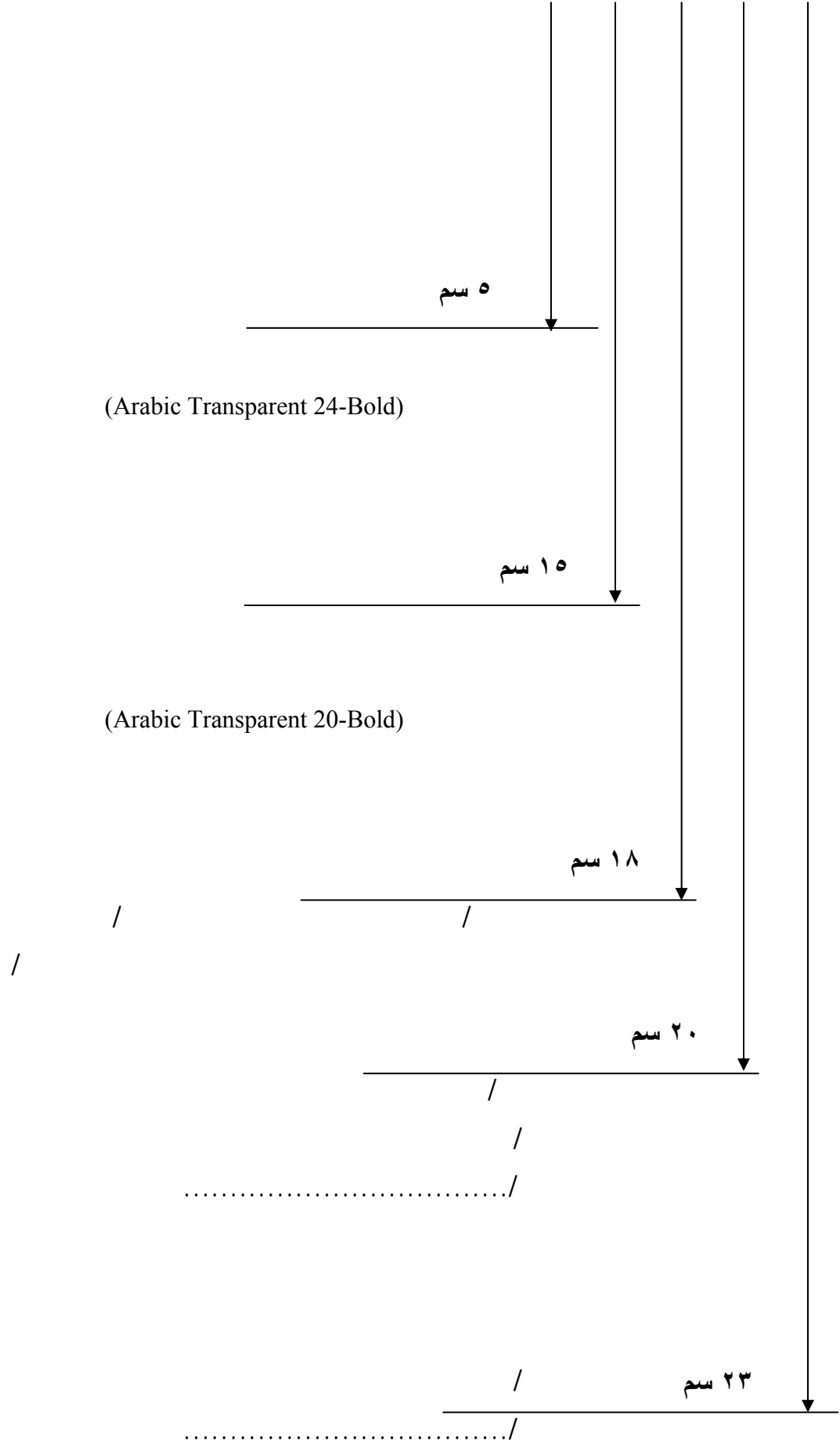
(14 Times New Roman Bold)

26 cm

Rajab 1415H – May 1995

(12 Times New Roman Bold)

()



()

TITLE

(Times New Roman-20 Bold)

5 cm

BY
Author

(Times New Roman-16 Bold)

10 cm

15 cm

I/we Certify that I/we have read this thesis and that in my/our Opinion is fully adequate in scope and quality as a thesis for the degree of Master of Science/Doctor of philosophy

(Times New Roman-1 Bold)

Thesis Supervisor(s)

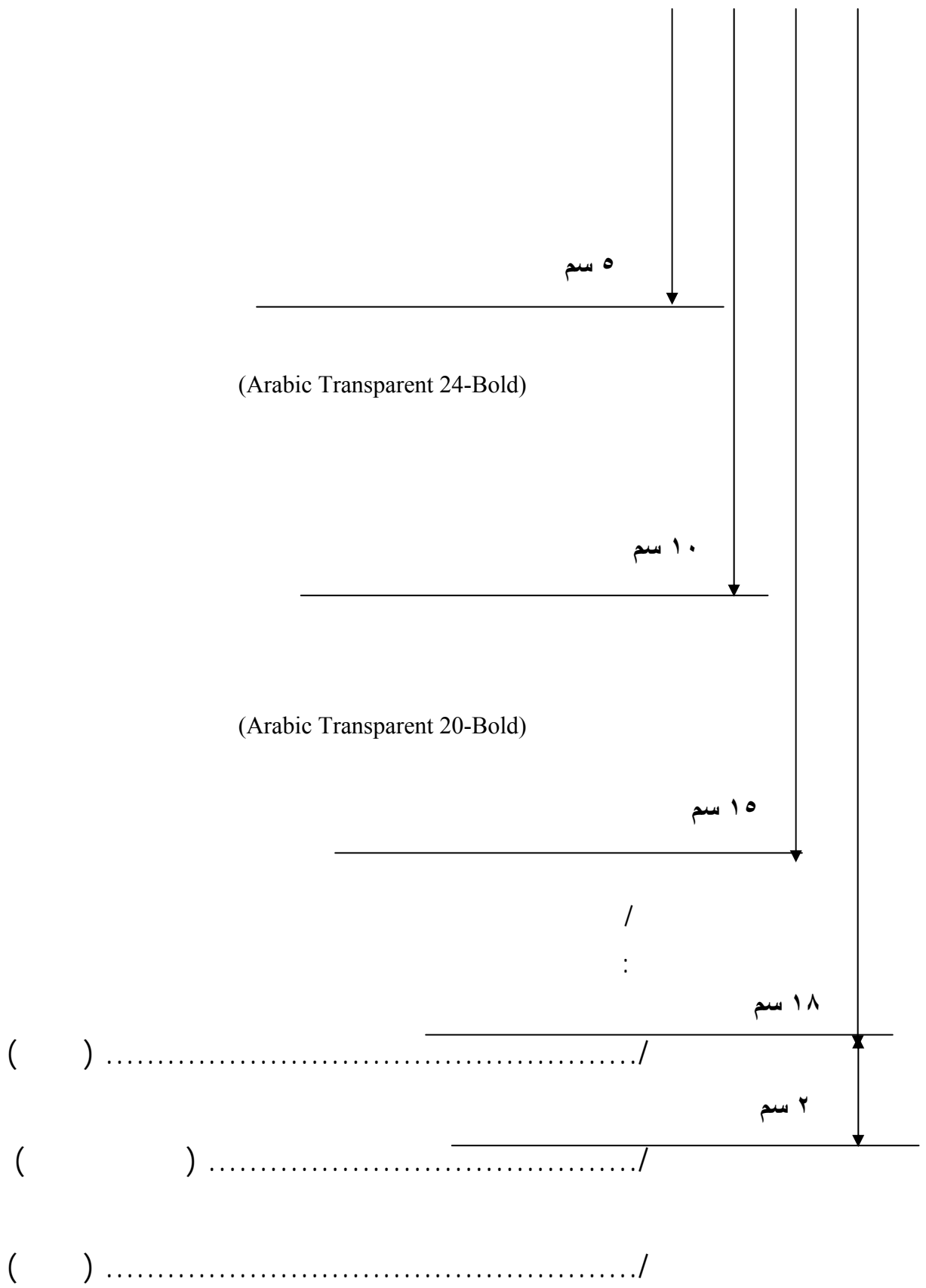
20 cm

Dr.

2.5 cm

Dr.

()



()

TITLE
(Times New Roman-20 Bold)

5 cm

By
Author
(Times New Roman-16 Bold)

10 cm

This thesis has been approved and accepted in partial fulfillment of the requirements of the degree of Master of Science/Doctor of Philosophy

15 cm

Examiners:

18 cm

Dr.

,Examiner

2 cm

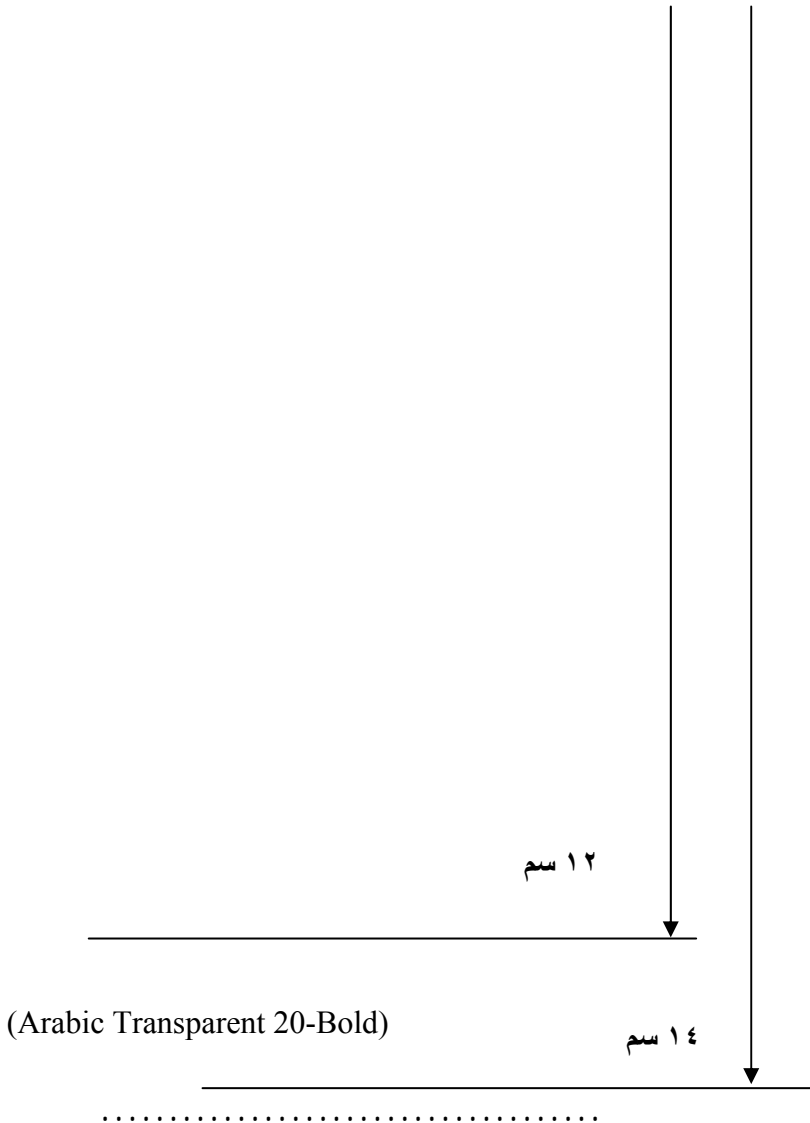
Dr.

, Examiner/Supervisor

Dr.

,Examiner/Co-Supervisor

()



()

Dedicated to
(Times New Roman-16 Bold)

12 cm

12 cm

Body to Dear

()

5 cm

TABLE OF CONTENTS

(Times New Roman-14 Bold)

| | page |
|--|------|
| ACKNOWLEDGEMENT | x |
| ABSTRACT | xi |
| LAST OF FIGURES | |
| LIST OF SYMBOLS | |
| CHAPTER I CHAPTER 1 INTRIDBOLS | |
| CHABTER II INTRODUCTION | |
| 2.1 CIBYBTUBG SYSTEMS USED | |
| 2.2 SCINTILLATION SOLUTIONS | |
| 2.3 STANDARD SOURCE | |
| 2.4 SAMPLING OF SPRING WATER | |
| 2.5 SAMPLES COUNTING | |
| 2.6 OPTIMZATION METHODS | |
| 2.6.1 Optimization of Water Fuuor ratio of fluor | |
| 2.6.2 Optimization of Counting Window | |
| 2.7 METHODS OF CALCULATIONS | |
| 2.7.1 Figure of Merit | |
| 2.7.2 Lower Limit of Detection | |
| 2.7.3 Rn222 Concentration | |

LIST OF TABLES
(Times New Roman-20 Bold)

| Table | Page |
|--|-------------|
| 2.1 Correspondence Between Jop and Pop. | 25 |
| 3.1 Ionization rate Parameters for $\{ a.B \times \exp [-(B/E)] \text{ cm}^{-1} \}$ | 23 |
| 3.2 Transport Parameters in Si. | 26 |
| 3.3 Dc Breakdown Voltages of a double drift Si impatt With $L=1 \text{ m}$. $N_D=10^{17} \text{ cm}^{-2}$ and $N_A=9 \times 10^{16} \text{ cm}^{-3}$. | |
| 3.4 Optimum frequency maximum RF voltage maximum Power density and maximum efficiency with No Optical Illumination. | |
| 4.1 Operating conditions and components values for the Current-Source-Biased Oscillator. | |
| 4.2 Operating Conditions and Component Values for the Voltage-Source-Biased Oscillator. | |

5 cm

List of Figures
(Times New Roman-20 Bold)

| Figure | | page |
|--------|---|------|
| 1.1 | Read Diode Structure, Field Distribution and Voltage And Current Waveforms. | 22 |
| 1.2 | Voltage and Avalanche Current Waveforms and Back-Bias Effect. | 28 |
| 1.3 | Plated Heat Sink. | 33 |
| 1.4 | Locking Band vs. Locking Gain of a Sub harmonically Optically Injection-Locked IMPATT Oscillator. | 50 |
| 2.1 | Optically Controlled Circuit. | |
| 2.2 | Quantum Efficiency vs. Wavelength of Ge and Si Materials. | |
| 2.3 | Focusing of Laser Beam. | |
| 3.1 | Diode Structure and Its Electric Field Distribution at Dc Breakdown. | |
| 3.2 | Diode Power Generation Density and Efficiency vs. Frequency ($J_{dc} = 15.000$ A/cm ² , $J_{op} = 0$ A/cm ² , $V_{RF} = 8$ V. $T = 500^0$ K). | |
| 3.3 | Diode Power Generation Density and Efficiency vs. V_{RF} at f_{opt} ($J_{dc} = 15.000$ A/cm ² , $J_{op} = 0$ A/cm ² , $f_{opt} = 75.5$ GHz.. $T = 500^0$ K). | |
| 3.4 | G-B plot for Various RF Voltages with No, Illumination ($J_{dc} = 15.000$ A/cm ² , $J_{op} = 0$ A/cm ² . $T = 500^0$ K). | |
| 3.5 | Diode Efficiency vs. Frequency at Various Values of RF Voltages. ($J_{dc} = 15.000$ A/cm ² , $J_{op} = 0$ A/cm ² . $T = 500^0$ K). | |

5 cm

List of Symbols
(Times New Roman-20 Bold)

| | |
|---------------------------------|---|
| A | Device cross-sectional area, cm ² . |
| A _n , A _p | Electron and hole generation rate constants respectively, cm ⁻¹ . |
| a | Absorption coefficient, cm ⁻¹ . |
| a | Constant defined in Eq. 3.21. |
| B | Device susceptance per unit area, mho/cm ² . |
| B _d , B _l | Device and load susceptances, respectively, mho. |
| B _n , B _p | Electron and hole generation rate constants, respectively. V.cm ⁻¹ . |
| b | Constant defined in Eq. 3.22. |
| CI | Matching circuit capacitance, F. |
| C _C | Load circuit capacitance F. |
| CD, Cd | Depletion-Layer capacitance of the diode, F. |
| C | Speed of light in free, 3 x 10 ¹⁶ cm/s. |
| D | Diameter of the focused spot, cm. |
| D _n , D _p | Electron and hole diffusion coefficients, respectively Cm ² /s. |
| D | Diameter of the laser beam, cm. |
| E | Electric field. V/cm. |
| E _l | Amplitude of avalanche zone field, V/cm. |



5 cm

Chapter IV

(Times New Roman-14 Bold)

4.1 Introduction

The main purpose of this chapter is to study optical effects in millimeter-wave IMPATT oscillators. The possibilities of both oscillation quenching (turn-off) and enhancement (turn-on) are investigated. Also the variation of out-put power and oscillation frequency, i.e. amplitude and frequency modulation, with optical illumination level is studied.....

4.2 Coupling and simulation Techniques.

The computer simulation technique used here is similar to that used by Mians 4 with some modifications to accommodate, optical generation and the new circuit configuration.

4.3.1 Oscillator Circuit Simulation.

The oscillator circuit shown in Fig. 4.1 can be divided into two networks, the matching network and the load-bias network. The bias circuit is either a current source or a voltage source.

4.3.1.1 The Matching-Network Simulation.

A network is used to match the Load impedance to the device Impedance at the frequency and amplitude of interest.

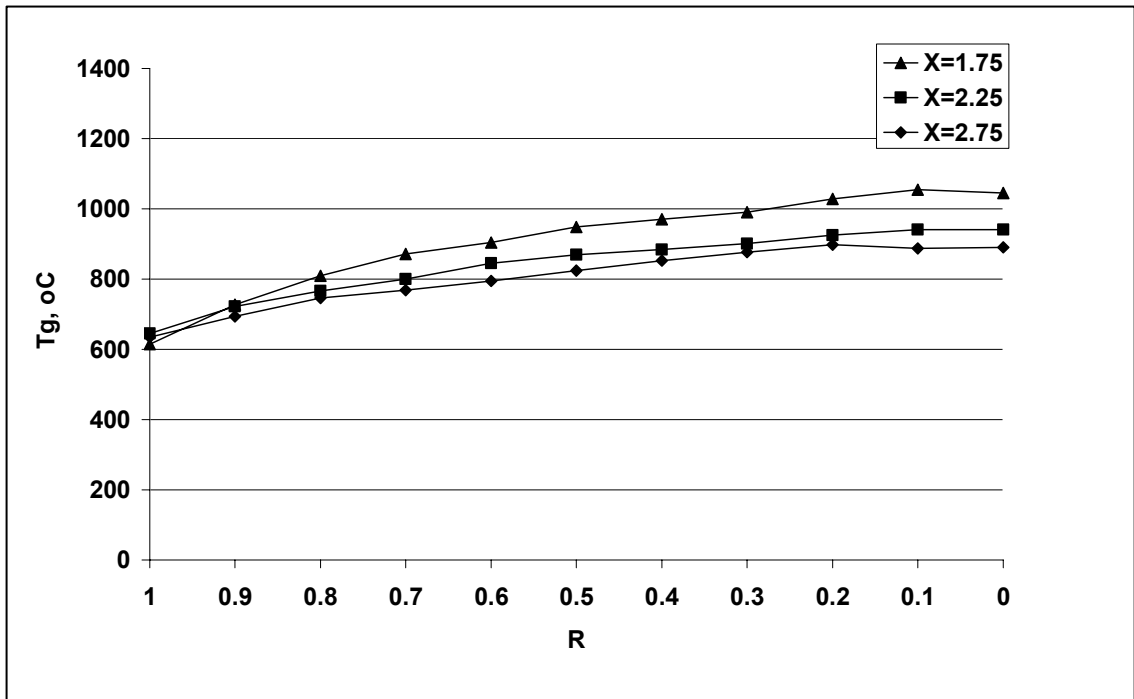


Fig. 8 Variation of radial temperature profile in streamwise direction (solid cone, 30°).

TABLE 1.1 Distribution of Program & Data Files into ROM

| Address (Dec) | Address (Hex) | Block size (byte) | Name |
|--------------------------|--------------------------|------------------------------|-----------------------|
| 0 2,943 | 0000 0B7F | 3K | Monitor Program |
| 2,944 3,799 | 0B80 0ED7 | 856 | Normal |
| 3,856 4,387 | 0F10 1123 | 532 | A.Fib |
| 4,388 5,222 | 1124 1466 | 835 | A. Fluner |
| 5, 223 6,957 | 1467 1B2D | 1,735 | Bigeminy |
| 6,958 7,813 | 1B2E 1E85 | 856 | In Block |
| 7,814 9,013 | 1E86 2335 | 1,200 | 2 nd Block |
| 9,014 9,506 | 2336 2522 | 493 | Hi Rate |
| 9,507 11,092 | 2523 2B54 | 1,586 | Lo Rate |
| 11,093 11,684 | 2B55 2DA4 | 592 | Pacer Otly |
| 11,685 12,141 | 2DA5 2F6D | 457 | V. Tachy |
| 12,142 14839 | 2F6E 39F7 | 2,698 | Respuratory(6) |
| 14,840 19,126 | 39F8 4AB6 | 4,287 | Paured |
| 19,127 24,719 | 4AB7 608F | 5,593 | PVC Rate |
| 24,720 24,497 | 6090 6B69 | 2,778 | Trigemuny |
| 27,498 31,609 | 6B6A 7B79 | 4,112 | Dem, Pacer |

Example of Text Page¹

¹ Foot note: This is a foot example

The Solution of the scalar Poisson Equation

$$\nabla^2 \phi(r) = \frac{\rho(r_0)}{\epsilon_0} \quad (20)$$

In the space exterior to a charged, conducting sphere, surrounded charge distribution $\rho(r_0)$ may be written using Green's functions

LIST OF REFERENCES

- [1] Shockley, W “ Negative Resistance Arising from Transit Time in Semiconductor Diodes,” vol. 33, No. 4,pp 799-826, July 1954.
- [2] Read, W. T. “A Proposed High-Frequency Negative Resistance Diode,” vol. 37. No. 2,pp. 401-446, March 1958.
- [3] Johnston, R. L. Deloach B, C., Jr, and Cohen, B. G. “ A Silicon Diode Microwave Oscillator. 44. No.2,pp. 369-372, February 1965.
- [4] Lee, C. A. Batdorf, R. G. Weigmann, W, and Kaminski, G. “ The Read Diode-An Avalanching Transit Time, Negative- Resistance Oscillator, vol, 6, No.5,pp.89-91, March 1965.
- [5] Misawa. T. “Negative Resistance in p-n junctions under Avalanche Breakdown Conditions, vol. ED.13,No. 1,pp. 137.151, January 1966.
- [6] Fisher. S.T. “Small-signal Impedance of Avalanching Junctions with Unequal Electron and Hole Ionization Rates and Drift Velocities, vol. ED.14.No. 6.pp. 313.322, June 1967.
- [7] Seidel. T.E. and Scharfetter, P.L. “High-power Millimeter-Wave IMPATT Oscillators with Both Hole and Electron Drift Space Made by Ion Implantation” (Letters), vol. 58.No. 7,pp. 11.35-11,36, July 1970.
- [8] Seidel. T.E. Davis, R.E. and Iglesias, D.E. “Double-Drift-Region Ion-Implanted Millimeter-Wave IMPATT Diodes, vol.59,No, 8,pp. 1222-1228, August 1971.
- [9] Niehaus. W.C. Seidel. T.E. and Iglesias, D.E.”Double-Drift IMPATT Diodes Near 100 GHZ. Vol. ED-20. No. 9,pp. 765-771. September 1973.
- [10] Kuno, H.J, Weller, K.P. Chang, Y. and English, D.L. “Millimeter-Wave Sources, “ Final Report No. ECOM-73-ol43-F,Electron Dynamics Division.” Hughes Aircraft Company, Torrance, Calif., July 1974.
- [11] Millman, J., “Microelectronics” N.Y. John Wiley & Sons, 1989.
- [12] Aly, A., Microsoft “Coding system”, [Http://www.microsoft.com](http://www.microsoft.com), Jan,2005. (Visit date).

5 cm



Appendix A

General Guidelines for thesis writing

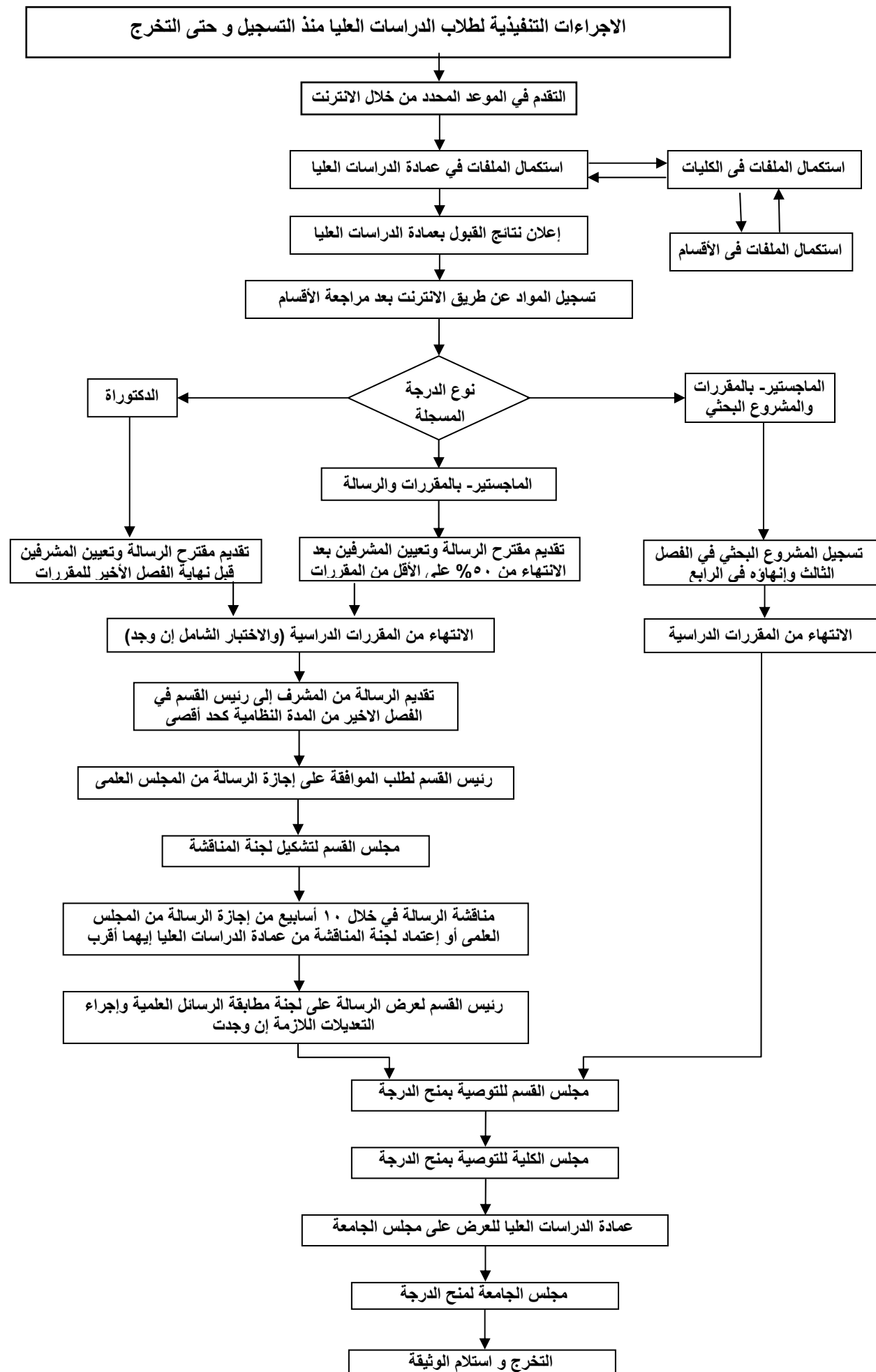
- Thesis is written in Arabic (English is Exception) with an abstract (about 2000 words) and summary in both Languages (Arabic and English).
- SI system of units must be adopted (or included between parenthesis if other units were to be used).
- We copies and 8 CD are to be submitted besides the examiners' copies.
- Thesis is bound in a hard cover with dark blue (M.Sc.) or black (ph.D).
- Thesis is to be printed on an "A4" white papers in Times new roman.
- Margings¹ are 3.5 cm from left, 2.5 cm for the rest of other sides.
- Text is written in double space except:
 - Footnotes
 - Quotes
 - List of references
 - List of contents
 - List of figures
 - Nomenclatures
 - Titles of tables
 - Figures captions
 - Preliminaries
- Thesis is written "times new roman " size 12 in all places unless stated other wise.
- Main constituents of the thesis.
 - Two hard covers labeled in Arabic (right hand side) and in English (left hand side).
 - Preliminaries.
 - List of contents.
 - List of tables (if any)
 - List of figures (if any).
 - Nomenclatures (if any).
 - Context.
 - List of references.
 - Abstract and summary of the other language.
- Detailed information about title pages, preliminaries, etc, are found in the Figures included in the manual.



5 cm

Appendix B

Procedure of Ms or Ph D. Registration and completing of study and earning the degree





5 cm

Appendix C

Thesis Format Checklist

This checklist is to be filed by each graduate student and has to be submitted with the completion of his thesis. Graduation is not granted unless all requirements of thesis in the indicated format are satisfied.

نموذج فحص رسائل الدراسات العليا

ماجستير ف دكتوراه ف

| | | أولاً: الجزء المطبوع باللغة العربية | | ١ |
|------------------------------|--------------------------|-------------------------------------|--------------------------|---|
| غير موجودة | <input type="checkbox"/> | موجودة | <input type="checkbox"/> | ١ – صفحة الغلاف الخارجي باللغة العربية |
| غير مطابق | <input type="checkbox"/> | مطابق | <input type="checkbox"/> | أ – العنوان حسب ما اعتمد من مجلس الكلية أو لجنة المناقشة |
| غير مطابق | <input type="checkbox"/> | مطابق | <input type="checkbox"/> | ب – المسافة من الأعلى إلى العنوان حسب قواعد اعداد الرسائل |
| غير مطابق | <input type="checkbox"/> | مطابق | <input type="checkbox"/> | ج – المسافة إلى " أسم معد الرسالة " حسب قواعد إعداد الرسائل |
| غير مطابق | <input type="checkbox"/> | مطابق | <input type="checkbox"/> | د – المسافة إلى الكلية والجامعة وتاريخ الرسالة |
| غير مطابق لتصحيحه ليصبح | <input type="checkbox"/> | مطابق | <input type="checkbox"/> | هـ دقة التقويم: الشهر بالعربي ، بالافرنجي |
| غير موجودة | <input type="checkbox"/> | موجودة | <input type="checkbox"/> | ٢ <u>صفحة الغلاف الداخلية الأولى باللغة العربية</u> |
| غير مطابق | <input type="checkbox"/> | مطابق | <input type="checkbox"/> | أ – العنوان حسب ما اعتمد من مجلس الكلية أو لجنة المناقشة |
| غير مطابق | <input type="checkbox"/> | مطابق | <input type="checkbox"/> | ب – المسافة من الأعلى إلى العنوان حسب قواعد اعداد الرسائل |

| | | | | | |
|------------|--------------------------|--------|--------------------------|---|---|
| غير مطابق | <input type="checkbox"/> | مطابق | <input type="checkbox"/> | ج المسافة إلى " الاسم " حسب قواعد إعداد الرسائل | |
| غير مطابق | <input type="checkbox"/> | مطابق | <input type="checkbox"/> | د – المسافة إلى الكلية والجامعة حسب قواعد إعداد الرسائل | |
| غير مطابق | <input type="checkbox"/> | مطابق | <input type="checkbox"/> | هـ – طريقة الكتابة (الفنط) | |
| غير مطابق | <input type="checkbox"/> | مطابق | <input type="checkbox"/> | و- دقة التقويم :الشهر بالعربي ، بالفرنجي | |
| غير موجودة | <input type="checkbox"/> | موجودة | <input type="checkbox"/> | <u>صفحة البسملة</u> | ٣ |
| غير موجودة | <input type="checkbox"/> | موجودة | <input type="checkbox"/> | <u>صفحة الغلاف الداخلية الثانية باللغة العربية</u> | ٤ |
| غير مطابق | <input type="checkbox"/> | مطابق | <input type="checkbox"/> | أ – العنوان حسب ما اعتمد من مجلس الكلية أو لجنة المناقشة | |
| غير مطابق | <input type="checkbox"/> | مطابق | <input type="checkbox"/> | ب – المسافة من الأعلى إلى العنوان حسب قواعد اعداد الرسائل | |
| غير مطابق | <input type="checkbox"/> | مطابق | <input type="checkbox"/> | ج المسافة إلى كلمة "إعداد" حسب قواعد إعداد الرسائل | |
| غير مطابق | <input type="checkbox"/> | مطابق | <input type="checkbox"/> | د – المسافة إلى كلمة " رسالة مقدمة لاستكمال" " | |
| غير مطابق | <input type="checkbox"/> | مطابق | <input type="checkbox"/> | هـ – المسافة إلى الكلية والجامعة حسب قواعد إعداد الرسائل | |
| غير مطابق | <input type="checkbox"/> | مطابق | <input type="checkbox"/> | و- دقة التقويم :الشهر بالعربي ، بالفرنجي | |
| غير مطابق | <input type="checkbox"/> | مطابق | <input type="checkbox"/> | ز – طريقة الكتابة (الفنط) | |
| لا يوجد | <input type="checkbox"/> | يوجد | <input type="checkbox"/> | <u>تصحيات في صفحة الاهداء</u> | ٥ |
| لا يوجد | <input type="checkbox"/> | وهي | <input type="checkbox"/> | <u>صفحات مكررة ينبغي إزالتها</u> | ٦ |
| لم يتم | <input type="checkbox"/> | تم | <input type="checkbox"/> | <u>التدقيق في عرض المستخلص</u> | ٧ |

الهامش الايسر حسب قواعد إعداد الرسائل

ثانياً : الجزء المطبوع باللغة الانجليزية

أ – العنوان وكعب الرسالة حسب ما اعتمد من مجلس الكلية أو لجنة المناقشة

ب – المسافة من الأعلى إلى العنوان حسب قواعد اعداد الرسائل

ج المسافة إلى الأسم حسب قواعد إعداد الرسائل .

د – المسافة إلى الكلية والجامعة حسب قواعد اعداد الرسائل

هـ دقة التقويم :الشهر بالعربي ، بالافرنجي

و_ دقة طباعة العنوان

ز - دقة طباعة الأسم

ح - دقة طباعة الكلية والجامعة

صفحة الغلاف الداخلية الأولى باللغة الانجليزية

أ – العنوان حسب ما اعتمد من مجلس الكلية ولجنة المناقشة

ب – المسافة من الأعلى إلى العنوان حسب قواعد اعداد

مطابق
 مطابق

موجودة
 مطابق

مطابق

مطابق

مطابق

مطابق

مطابق

مطابق

مطابق

موجودة

مطابق

مطابق

مطابق

غير مطابق
 غير مطابق

غير موجودة
 غير مطابق

غير مطابق

غير مطابق

غير مطابق

غير مطابق

غير مطابق

غير مطابق

غير مطابق

غير موجودة

غير مطابق

غير مطابق

غير مطابق

| | | | |
|------------|--------------------------|--------|---|
| | | | الرسائل |
| غير مطابق | <input type="checkbox"/> | مطابق | ج المسافة إلى الأسم حسب قواعد إعداد الرسائل |
| غير مطابق | <input type="checkbox"/> | مطابق | د - المسافة إلى الكلية والجامعة حسب قواعد اعداد الرسائل |
| غير مطابق | <input type="checkbox"/> | مطابق | هـ دقة التقويم :الشهر بالعربي ، بالافرنجي |
| غير مطابق | <input type="checkbox"/> | مطابق | و- دقة طباعة العنوان |
| غير مطابق | <input type="checkbox"/> | مطابق | ز - دقة طباعة الأسم |
| غير مطابق | <input type="checkbox"/> | مطابق | ح - دقة طباعة الكلية والجامعة |
| غير موجودة | <input type="checkbox"/> | موجودة | ٣ صفحة البسمة |
| غير موجودة | <input type="checkbox"/> | موجودة | ٤ <u>صفحة الغلاف الداخلية الثانية باللغة الانجليزية</u> |
| غير مطابق | <input type="checkbox"/> | مطابق | أ - العنوان حسب ما اعتمد من مجلس الكلية أو لجنة المناقشة |
| غير مطابق | <input type="checkbox"/> | مطابق | ب - المسافة من الأعلى إلى العنوان حسب قواعد اعداد الرسائل |
| غير مطابق | <input type="checkbox"/> | مطابق | " حسب قواعد إعداد الرسائل By.ج المسافة إلى كلمة " |
| غير مطابق | <input type="checkbox"/> | مطابق | " A thesis د - المسافة إلى كلمة " |
| غير مطابق | <input type="checkbox"/> | مطابق | هـ - المسافة إلى الكلية والجامعة حسب قواعد اعداد الرسائل |
| غير مطابق | <input type="checkbox"/> | مطابق | و- دقة التقويم :الشهر بالعربي ، بالافرنجي |
| غير مطابق | <input type="checkbox"/> | مطابق | ز - دقة طباعة العنوان |

| | | | | | |
|--------------------------|--------------------------|--------|--------------------------|---|----|
| غير مطابق وتعديل إلى ... | <input type="checkbox"/> | مطابق | <input type="checkbox"/> | ح - دقة طباعة الأسم | |
| غير مطابق | <input type="checkbox"/> | مطابق | <input type="checkbox"/> | ط - دقة طباعة الكلية والجامعة | |
| غير مطابقة | <input type="checkbox"/> | مطابقة | <input type="checkbox"/> | <u>صفحة المشرف (أو المشرفين)</u> | ٥ |
| غير مطابقة | <input type="checkbox"/> | مطابقة | <input type="checkbox"/> | <u>صفحة الممتحنين</u> | ٦ |
| لا يوجد | <input type="checkbox"/> | يوجد | <input type="checkbox"/> | <u>تصحيات في صفحة الاهداء</u> | ٧ |
| غير مطابق | <input type="checkbox"/> | مطابق | <input type="checkbox"/> | <u>المطلوب Acknowledgement في صفحة</u> | ٨ |
| لم يتم | <input type="checkbox"/> | تم | <input type="checkbox"/> | <u>التدقيق في عرض المستخلص</u> | ٩ |
| لا يوجد | <input type="checkbox"/> | وهي | <input type="checkbox"/> | <u>صفحات مكررة ينبغي إزالتها</u> | ١٠ |
| غير مطابق | <input type="checkbox"/> | مطابق | <input type="checkbox"/> | | ١١ |
| غير مطابق | <input type="checkbox"/> | مطابق | <input type="checkbox"/> | <u>والهامش الايسر حسب قواعد إعداد الرسائل</u> | |
| لا يوجد | <input type="checkbox"/> | وهي | <input type="checkbox"/> | <u>تصحيات في الصفحات</u> | ١٢ |
| غير مطابق | <input type="checkbox"/> | مطابق | <input type="checkbox"/> | <u>المسافة من الأعلى إلى عنوان الباب</u> | ١٣ |
| غير مطابق | <input type="checkbox"/> | مطابق | <input type="checkbox"/> | <u>لون الغلاف الخارجي</u> | ١٤ |
| غير مطابق | <input type="checkbox"/> | مطابق | <input type="checkbox"/> | <u>ترتيب الصفحات وترقيمها</u> | ١٥ |
| غير مطابق | <input type="checkbox"/> | مطابق | <input type="checkbox"/> | <u>تعديلات أخرى وهي كالتالي :</u> | ١٦ |

ثالثاً :

تم إنجاز كافة البنود السابقة وفق دليل كتابة الرسائل
العلمية

نعم

لا

توقيع المشرف

إعتماد رئيس القسم

التاريخ